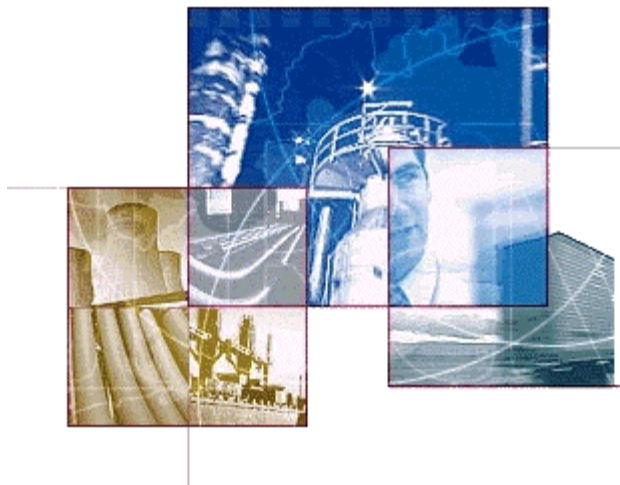


INDICADORS ECONÒMICS I TERRITORIALS DE LA REGIÓ METROPOLITANA DE BARCELONA



**BASE DE DADES D'INDICADORS ECONÒMICO-TERRITORIALS
PER A LA REGIÓ METROPOLITANA DE BARCELONA**



 **Català**

 Castellano

[Grup de Recerca](#)

Barcelona
7 de juny de 2000

Principals resultats

Departament d'Economia Aplicada
Universitat Autònoma de Barcelona

RAFA BOIX
Departament d'Economia Aplicada
Universitat Autònoma de Barcelona

Departament d'Economia Aplicada
Universitat Autònoma de Barcelona

ASSESSOR:

LLUÍS FINA
Departament d'Economia Aplicada
Universitat Autònoma de Barcelona

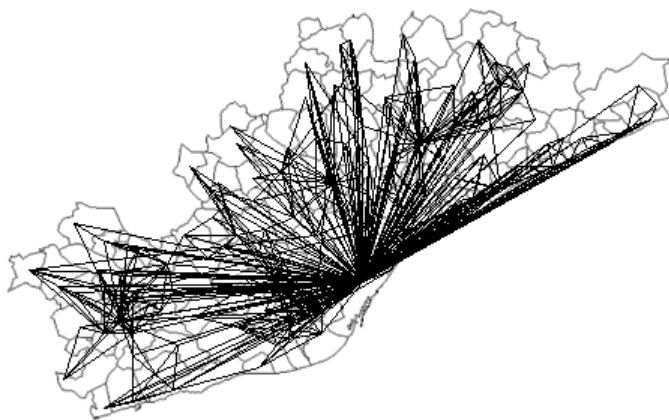
COL·LABORADORS DE RECERCA:

CAROLA ADAM
Departament d'Economia Aplicada
Universitat Autònoma de Barcelona

RAFA BOIX
Departament d'Economia Aplicada
Universitat Autònoma de Barcelona

ANNA GALINDO
Departament d'Economia Aplicada
Universitat Autònoma de Barcelona

JUAN ANTONIO SANTANA
Departament d'Economia Aplicada
Universitat Autònoma de Barcelona



El creixement metropolità obeeix a dos processos diferents: la descentralització i l'augment de la interacció espacial.

La descentralització té dos grans components: descentralització de població des dels municipis centrals i els municipis metropolitans més poblats cap els corredors i eixos viaris; i la descentralització de l'ocupació industrial cap els eixos de la segona corona metropolitana.

L'increment de la interacció espacial obeeix tant a la millora en la oferta de transports i comunicacions com al desenvolupament d'un nou model de producció creixent segmentat i flexible.

En el seu conjunt la Regió metropolitana de Barcelona es caracteritza d'altres metròpolis pel seu caràcter polinucleat. Malgrat la creixent tendència descentralitzadora les ciutats de Mataró, Granollers, Mollet, Sabadell, Terrassa, Martorell, Vilafranca del Penedès i Vilanova i la Geltrú configuren les principals polaritats de la segona corona metropolitana.



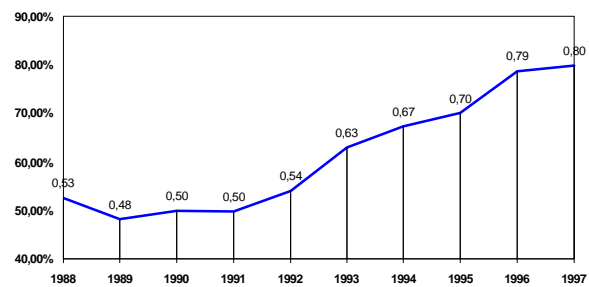
L'Hospitalet i Badalona són el màxim exponent de les polaritats més properes a Barcelona.

Es detecta un creixement de la interacció a l'àrea metropolitana de Barcelona més intens cap a Tarragona/Reus i Lleida que cap a Girona.

3. COMERÇ EXTERIOR

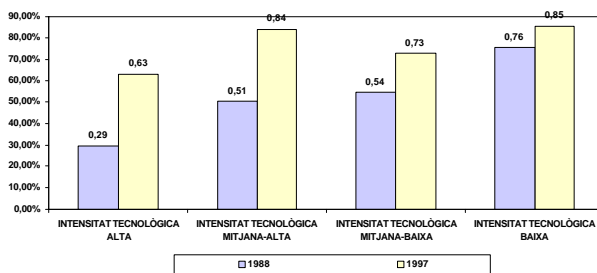
Des del punt de vista de la capacitat competitiva d'una ciutat, definida metropolitanament, Barcelona té el lideratge destacat entre el conjunt de ciutats d'Espanya. La seva capacitat exportadora de béns va ser l'any 1998 de 3,7 bilions de pessetes, en front dels 1,7 bilions de la segona ciutat exportadora que és Madrid.

El nou marc exterior definit des de 1986 amb l'ingrés a la Unió Europea, i el canvi de política econòmica de 1993/1994 han possibilitat que l'economia de Barcelona presenti una millora de la taxa de cobertura del seu comerç exterior de gran importància. Ha passat d'un 48% l'any 1989 a un 80% l'any 1997.



Taxa de cobertura sectors manufacturers

4. TAXA DE COBERTURA PER INTENSITAT TECNOLÒGICA



Intensitat tecnològica
1988
1997

Exportacions

ALTA
8,32%
10,50%

MITJANA-ALTA
50,91%
52,77%

D'acord amb la nova classificació de la OCDE del comerç exterior, i de les dades de comerç exterior de la Província de Barcelona fins ara no publicades, s'ha assistit a un procés de creixement de les exportacions de béns industrials d'intensitat tecnològica alta i mitjana alta, fins assolir ja més del 63% del total. Per contra, els béns d'intensitat tecnològica baixa i mitjana baixa disminueixen el seu pes relatiu.

En particular, la taxa de cobertura (quocient entre exportacions i importacions) per intensitat tecnològica ha millorat de forma generalitzada, especialment en aquells béns de major intensitat tecnològica. En particular la millora de la taxa de cobertura més forta es dona en els béns d'alta intensitat tecnològica (passen d'un 29,3% a un 63,2%) i de mitjana-alta (passen d'un 50,56% a un 84,1%).

MITJANA-BAIXA

14,41%
14,09%

BAIXA

26,36%
22,64%

Taxa de cobertura

ALTA

29,32%
63,21%

MITJANA-ALTA

50,56%
84,12%

MITJANA-BAIXA

54,42%
72,83%

BAIXA

75,61%
85,41%

5. DIMENSIÓ MITJANA

Zona	Ocupació 1996	Nº activitats 1996	Dimensió mitjana
Barcelona	657.383	166.818	3,94
A1	230.642	56.316	4,10
A2	170.643	39.008	4,37
Pol Vilanova i la Geltrú	18.846	4.727	3,99
Corredor Vilanova i la Geltrú	16.401	5.553	2,95
Pol Vilafranca del Penedès	14.686	3.264	4,50
Corredor Vilafranca del Penedès	19.165	4.998	3,83
Pol Martorell	18.730	1.532	12,23
Corredor Martorell	29.485	5.148	5,73
Pol Terrassa	58.816	13.578	4,33
Corredor Terrassa	20.631	4.210	4,90
Pol Sabadell	71.823	17.918	4,01
Corredor Sabadell	9.770	1.221	8,00
Corredor Caldes de Montbui	14.221	3.219	4,42
Pol Granollers	35.208	7.642	4,61
Corredor Granollers	48.661	9.806	4,96
Pol Mataró	36.567	9.475	3,86
Corredor Mataró	47.272	13.942	3,39

L'economia de Barcelona es caracteritza per disposar d'una molt baixa dimensió mitjana dels establiments productius.

Excepte el pol de Martorell en el que Seat-VolksWagen fa triplicar la dimensió mitjana, es detecta la baixa dimensió en el conjunt de la Regió Metropolitana de Barcelona.

Les zones més properes al municipi de Barcelona disposen d'una dimensió mitjana lleugerament més alta que Barcelona. També els corredors en els que s'inscriuen els pols de Sabadell, Terrassa i Granollers disposen d'una dimensió mitjana superior a l'existent a les seves ciutats centrals.

En conseqüència el procés de descentralització des de Barcelona, Sabadell, Terrassa i Granollers cap els eixos metropolitans ha comportat la disminució de la dimensió mitjana dels establiments en les ciutats centrals o pols.

6. DIVERSIFICACIÓ I ESPECIALITZACIÓ DE LA CIUTAT DEL CONEIXEMENT

Municipi	Descripció sector	Ocupació sector 91	Ocupació sector 96	Ocupació municipio 91	Ocupació municipio 96	Coef.Loc.zonal 1991	Coef.Loc.zonal 1996
BADALONA	Indústries de la construcció de maquinària i equips mecànics	3.086	1.497	49.460	47.445	1,31	1,42
BARCELONA	Activitats immobiliàries i de lloguer; serveis empresarials	85.346	91.357	761.009	657.383	1,37	1,35
BARCELONA	Mediació financera	39.390	33.252	761.009	657.383	1,47	1,46
CERDANYOLA DEL VALLES	Educació	2.595	3.365	16.547	17.090	2,31	2,50
MARTORELL	Fabricació de materials de transport	1.391	6.891	10.284	18.730	3,73	10,46
MATARO	Indústries tèxtils i de la confecció	10.963	7.341	36.300	32.816	4,84	4,72
PRAT DE LLOBREGAT (EL)	Transport, emmagatzematge i comunicacions	3.505	3.932	22.882	24.356	1,99	1,94
RUBI	Metal·lúrgia i fabricació de productes metal·lics	1.952	2.783	19.101	20.631	1,75	2,04
SABADELL	Indústries tèxtils i de la confecció	9999	7593	62634	59937	2,48	2,55
SABADELL	Metal·lúrgia i fabricació de productes metal·lics	3104	3526	62634	59937	1,10	1,32
SABADELL	Indústries de la construcció de maquinària i equips mecànics	3586	1498	62634	59937	1,60	1,45
SABADELL	Mediació financera	2894	3242	62634	59937	1,20	1,34
TERRASSA	Indústries tèxtils i de la confecció	9136	6773	53298	54915	2,73	2,62

En el seu conjunt l'activitat econòmica de la Regió Metropolitana presenta un grau de diversificació productiva molt intens. Malgrat això, existeixen en moltes ciutats metropolitanes una molt rellevant especialització en determinades activitats productives.

La Regió Metropolitana de Barcelona s'ha d'entendre com un conjunt de gotims de raïm, en el que els diferents grans presenten nivells d'especialització molt significatius.

El municipi de Barcelona s'ha anat especialitzant en activitats terciàries i en determinades activitats industrials que exigeixen la proximitat dels clients, com arts gràfiques i edició.

Barcelona tendeix a concentrar les activitats de serveis a les empreses, immobiliàries i de mediació financera del conjunt de la Regió Metropolitana. També les de formació i R+D. En general les activitats de serveis denses en coneixement es concentren en el municipi de Barcelona.

Les ciutats d'antiga industrialització conserven elevats graus d'especialització en sectors tradicionals, com el tèxtil, si bé veuen disminuir el seu pes relatiu.

Martorell i Rubí incrementen molt significativament el seu grau d'especialització en materials de transport, i metal·lúrgia i fabricació de productes metàl·lics respectivament.

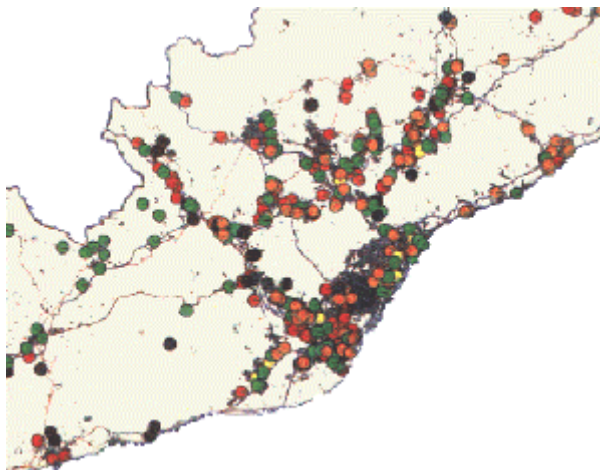
Localització de grans empreses industrials

La descentralització de l'activitat econòmica afecta de forma especial a:

- * Gran empreses industrials
- * Activitats consumidores de sòl

Les grans empreses industrials localitzades a la RMB tenen les següents característiques (informació corresponent a 1996):

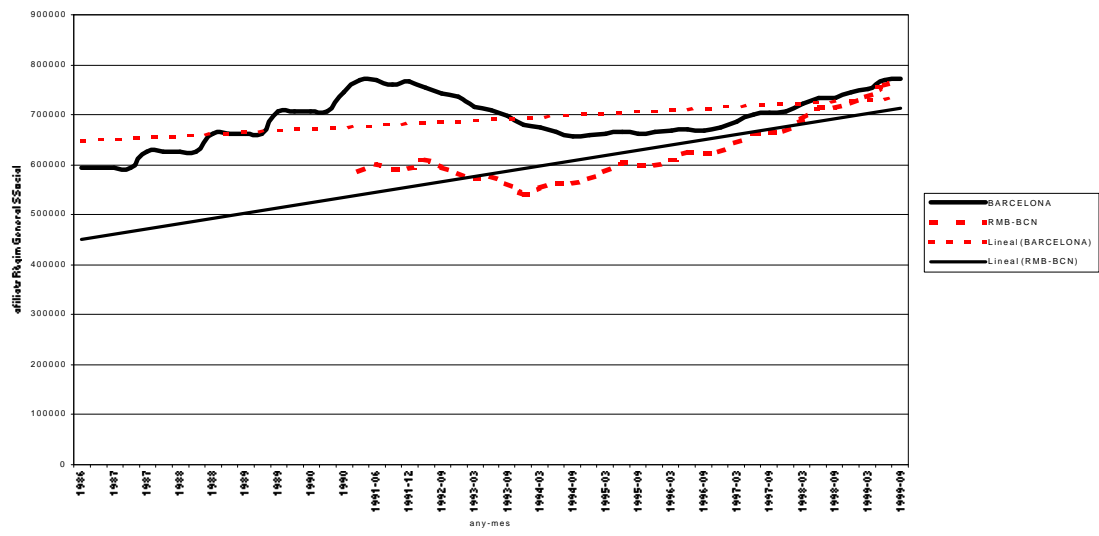
- * existeixen 287 grans empreses amb una facturació anual declarada superior als 10.000 milions de pessetes
- * 151 de les quals són industrials
- * 4 de cada 5 tenen plantes productives
- * el 85,52% tenen menys de dos establiments productius
- * el 40% són de capital nacional, predominant els grups empresarials familiars



Sectors
%

Indústria química	31,57%
Metal·lúrgia, maquinària i telecomunicacions	20,39%
Alimentació i begudes	20,39%
Automoció i components	9,21%
Paper, arts gràfiques i edició	7,23%
Tèxtil, cuir i confecció	5,26%
Energia i aigua	3,94%
Extractives i transformació de minerals	1,97%
Total	100%

8. OCUPACI Ó TEND ÈNCIA I CICLE



ANY	BARCELONA		
	RMB-BCN		
1986	-	594.125	Entre 1986 i 1999 es detecta una tendència al creixement sostingut de l'ocupació al conjunt de la Regió Metropolitana de Barcelona, mesurada en termes de treballadors afiliats al règim general de la Seguretat Social.
1987	-	594.125	En particular el municipi de Barcelona ha passat de 594.125 treballadors l'any 1986 a 773.204 treballadors el mes de setembre de 1999.
1987	-	594.125	El setembre de 1999 s'ha assolit el màxim de la sèrie d'ocupació en el municipi de Barcelona.
1987	-	594.125	La tendència al creixement de l'ocupació és més intensa a la resta de la Regió Metropolitana que al municipi de Barcelona.
1987	-	594.125	L'ocupació assalariada del municipi de Barcelona registra amb més intensitat el cicle econòmic que la del conjunt de la Regió Metropolitana.
1987	-	625.197	La resta de la Regió Metropolitana iguala a finals de 1999 el volum d'ocupació del municipi de Barcelona.
1988	-	625.197	
1988	-	625.197	
1988	-	625.197	
1988	-	661.735	
1989	-	705.367	
1990	-	745.556	
1991-12		766.361	
		593.582	
1992-12		735.378	
		583.355	
1993-12		680.243	
		543.584	
1994-12		659.416	
		573.278	
1995-12		663.855	
		599.579	
1996-12		673.332	
		624.952	

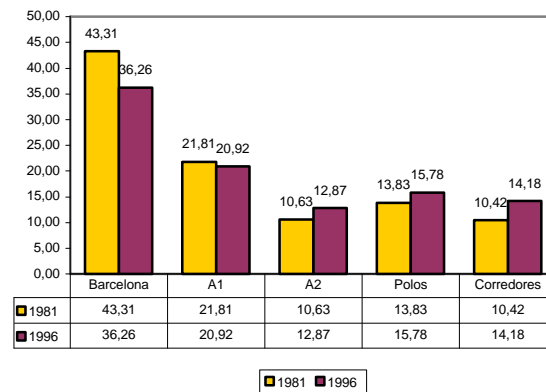
9. DESCENTRALITZACIÓ DE LA POBLACIÓ CAP ALS CORREDORS METROPOLITANS

La descentralització de la població afecta de forma especial al municipi de Barcelona, però també a algunes ciutats madures metropolitanes com Mataró.

Es detecta un creixement important de la població resident en la segona corona metropolitana, tant a ciutats residencials com Sant Cugat del Vallès com a polaritats històriques com Terrassa.

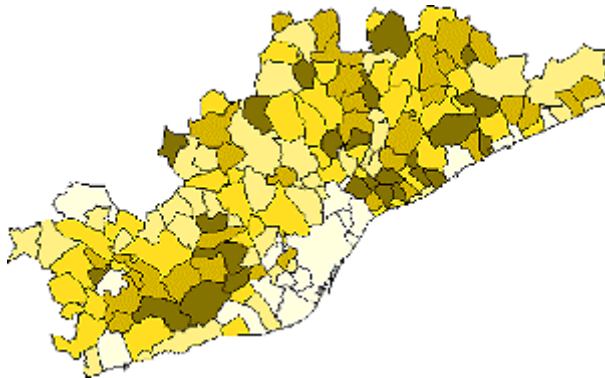
El màxim creixement relatiu es dona als corredors metropolitanos.

La descentralització afecta també a població amb nivells educatius alts.



10. PETJADA ECOLÒGICA DEL COMMUTING

Petjada ecològica del commuting



La denominada petjada ecològica es defineix com l'àrea requerida per a proporcionar els recursos i assimilar les deixalles d'un grup determinat de persones, és a dir, la quantitat de terra que faria falta per a satisfer el nostre estil de vida actual per sempre.

El model de mobilitat es basa de forma creixent en l'automòbil. Un model de ciutat dispersa genera molta més petjada ecològica que un model de ciutat compacta.

L'impacte de la mobilitat sobre la petjada ecològica és molt alta i creixent.

Pel cas de Barcelona es detecta que ciutats compactes com Barcelona o Mataró generen molta menor petjada ecològica que ciutats residencials disperses com Sant Cugat o Matadepera.

Municipi

PE Total Commuting

SANT ADRIÀ DE BESOS

0,03063128

HOSPITALET DE LLOBREGAT (L')

0,03203654

BARCELONA

0,03463641

SABADELL

	0,04606174
TERRASSA	0,04675331
MATARO	0,04089612
SANT CUGAT DEL VALLES	0,05956831
ALELLA	0,08100962
MATADEPERA	0,09173792

11. COMERÇ EXTERIOR I TERRITORI

IMPORTACIONS	1.994	1.995	1.996	1.997	1.998	1.999
BARCELONA	3.136.068	3.705.296	3.912.922	4.543.448	5.096.220	5.778.813
MADRID	2.794.322	3.088.363	3.632.400	4.176.299	4.796.364	5.661.951
ESPANYA	12.348.734	14.318.260	15.435.699	17.966.454	19.838.004	22.606.253

EXPORTACIONS	1.994	1.995	1.996	1.997	1.998	1.999
BARCELONA	2.008.897	2.479.771	2.897.700	3.365.348	3.659.402	3.832.423
MADRID	1.118.562	1.146.851	1.290.024	1.567.177	1.713.614	1.862.396
ESPANYA	9.796.340	11.423.085	12.931.007	15.267.642	16.289.592	17.194.856

TAXA DE COBERTURA	1.994	1.995	1.996	1.997	1.998	1.999
BARCELONA	64,06%	66,93%	74,05%	74,07%	71,81%	66,32%
MADRID	40,03%	37,13%	35,51%	37,53%	35,73%	32,89%
ESPANYA	79,33%	79,78%	83,77%	84,98%	82,11%	76,06%

% SOBRE IMPORTACIONS DE ESPANYA	1.994	1.995	1.996	1.997	1.998	1.999
BARCELONA	25,40	25,88	25,35	25,29	25,69	25,56
MADRID	22,63	21,57	23,53	23,24	24,18	25,05

% SOBRE EXPORTACIONS DE ESPANYA	1.994	1.995	1.996	1.997	1.998	1.999
BARCELONA	20,51	21,71	22,41	22,04	22,46	22,29
MADRID	11,42	10,04	9,98	10,26	10,52	10,83

Font:: Elaboració pròpia a partir de INFORMACION ESTADISTICA SOBRE EL COMERCIO EXTERIOR E INTRACOMUNITARIO. Ministerio de Economía y Hacienda, Agencia Estatal de Administración Tributaria

Sobre la base de la informació de l'Agència Tributària es detecta la importància del comerç exterior en l'economia de Barcelona.

Barcelona genera al voltant del 22,3% del comerç exterior total d'Espanya. Aquesta magnitud contrasta amb el de la segona ciutat per volum d'exportacions que és Madrid, en la que es genera al voltant del 10,83% del comerç exterior total.

Les exportacions de Barcelona creixen de forma tendencial, incrementat el seu pes relatiu en relació a Espanya: des d'un 20,5 l'any 1994 a un 22,29% l'any 1999.

Es detecta un màxim nivell en la taxa de cobertura l'any 1997. El creixement de la factura energètica comporta un empitjorament de la taxa de cobertura en els anys 1998 i 1999. Cal advertir que aquest deteriorament no ha afectat la sistemàtica progressió de les exportacions.

12. INNOVACI Ó R+D

Despeses totals en innovació 1998 per CCAA. (milers de pessetes)

El màxim nivell de desagregació disponible sobre indicadors de despesa de R+D i despeses d'innovació és a escala de Comunitat Autònoma.

Pel que fa a les despeses d'innovació per 1998 s'observa que Catalunya va assolir una magnitud de 280.618 milions de pessetes, en front del 211.532 milions de la segona comunitat autònoma que és Madrid.

Menys de 20 treballadors
20 i més treballadors
Total 1998

TOTAL INDÚSTRIA

Es detecta però un feble comportament de Barcelona en sectors estratègics com Serveis de telecomunicacions, equipament electrònic i

En el seu conjunt la despesa en R+D a Catalunya no arriba al 1% del PIB. La despesa de R+D dels principals països de la OCDE supera amb escreix el 2% del PIB. Madrid va assolir xifres superiors a aquesta entre 1989 i 1993, amb un màxim l'any 1990 del 2,41% del PIB. Per 1996, el darrer any disponible, Madrid es va situar en un 1,8% del PIB.

Catalunya presenta una evolució tendencial de la despesa en R+D positiva, però faria falta doblar el nivell de despesa per assolir els nivells del països del nostre entorn.

Despesa total el innovació en 1998	
95.055.937	
915.615.258	
1.010.671.195	
Andalusia	15.193.555 51.768.309 66.961.864
Aragó	2.910.405 62.067.046 64.977.451
Astúries	1.679.343 10.232.617 11.911.960
Balears	683.271 7.829.971 8.513.242
Canàries	722.884 2.880.003

	3.602.887
Cantàbria	657.063 10.894.992 11.552.056
Castilla y León	3.148.958 43.231.441 46.380.399
Castilla – La Mancha	3.940.597 22.019.579 25.960.176
Catalunya	19.631.299 260.986.390 280.617.689
Comunitat Valenciana	17.772.156 51.887.936 69.660.092
Extremadura	106.240 5.378.205 5.484.444
Galícia	5.233.284 45.621.210 50.854.493
Madrid	8.239.844 203.292.779 211.532.623
Murcia	2.592.768 12.939.104 15.531.872
Navarra	1.247.396 15.288.408 16.535.804
País Basc	9.877.430 103.205.814 113.083.244
La Rioja	1.419.444 6.091.454 7.510.898

Font: INE

Despesa en I+D en percentatge del PIB per CCAA

	1987	1988	1989	1990	1991	1992	1993	1994	1995	1996
Total	0,64	0,72	0,75	0,85	0,87	0,91	0,91	0,85	0,85	0,87
Andalusia	0,36	0,40	0,44	0,46	0,47	0,52	0,64	0,52	0,62	0,64
Aragó	0,46	0,49	0,51	0,54	0,52	0,68	0,70	0,61	0,62	0,59

Astúries	0,40	0,41	0,53	0,52	0,59	0,57	0,56	0,49	0,55	0,58
Balears	0,13	0,09	0,09	0,09	0,11	0,10	0,10	0,12	0,16	0,19
Canàries	0,20	0,18	0,23	0,27	0,33	0,53	0,50	0,55	0,46	0,53
Cantàbria	0,36	0,46	0,35	0,40	0,46	0,43	0,54	0,56	0,55	0,53
Castilla y León	0,29	0,46	0,45	0,53	0,53	0,60	0,75	0,67	0,53	0,54
Castilla – La Mancha	0,10	0,15	0,13	0,14	0,17	0,19	0,21	0,20	0,45	0,42
Catalunya	0,64	0,74	0,71	0,85	0,90	0,95	0,94	0,88	0,92	0,95
Comunitat Valenciana	0,25	0,32	0,35	0,33	0,40	0,55	0,54	0,55	0,52	0,58
Extremadura	0,24	0,28	0,22	0,28	0,27	0,34	0,32	0,37	0,27	0,34
Galícia	0,24	0,27	0,27	0,32	0,36	0,52	0,46	0,40	0,51	0,50
Madrid	1,83	1,95	2,11	2,41	2,36	2,24	2,10	1,97	1,80	1,80
Murcia	0,34	0,38	0,38	0,42	0,39	0,59	0,55	0,46	0,50	0,50
Navarra	0,51	0,35	0,45	0,88	0,93	0,98	0,92	0,74	0,81	0,83
País Basc	0,81	0,94	1,00	1,13	1,19	1,14	1,19	1,06	1,24	1,31
La Rioja	0,06	0,12	0,16	0,13	0,20	0,20	0,33	0,27	0,37	0,41

Font: INE

13. L'EXPLOSIÓ METROPOLITANA: CAP A LA CATALUNYA CIUTATS

Sobre una hipòtesi de creixement de la mobilitat intermunicipal entre 1996 i 2001 similar a l'experimentada entre 1991 y 1996, Barcelona, el Camp de Tarragona i Lleida constituïran un mateix espai metropolità que arribarà als límits d'Aragó, estan molt a prop d'integrar l'àrea metropolitana de Girona.

